

AVTech MC32-IP

**сетевая видеокамера
высокого разрешения
с ИК-подсветкой**



ИНСТРУКЦИЯ ПО ЭКСПЛУАТАЦИИ

Внимание !

Мы хотим выразить Вам благодарность за выбор продукта под торговой маркой AVTech. Важно, что этот продукт разработан для удовлетворения Ваших потребностей в видеонаблюдении с высоким заводским качеством и постоянным многоуровневым контролем над всеми выпускаемыми продуктами.

Данная инструкция поможет Вам ознакомиться с параметрами устройства и правильно установить его. Пожалуйста, сохраните эту инструкцию.

Теперь мы хотим пригласить Вас ознакомиться с данной инструкцией, для того, чтобы убедиться в преимуществах продукции под торговой маркой AVTech.



- Пожалуйста, обращайтесь с устройством бережно
- Не допускайте длительного попадания на устройство прямых солнечных лучей
- Не допускайте попадания на устройство воды или других жидкостей
- Не устанавливайте устройство рядом с источником воды
- Не закрывайте вентиляционные отверстия в корпусе устройства
- Установка устройства должна производиться только специально подготовленным персоналом



Данные обозначения прямо указывают на необходимость крайне аккуратного обращения с устройством. Во избежание поражения электрическим током не открывайте устройство, когда оно подключено к сети питания, и не пытайтесь починить неисправное устройство самостоятельно.

Перед началом эксплуатации внимательно ознакомьтесь с настоящей инструкцией по эксплуатации и следуйте ее указаниям.

Данное оборудование разработано и изготовлено в соответствии с международными требованиями и соглашениями EN55022: 1998+A1: 200, EN61000-3-2: 2000, EN61000-3-3: 1995, EN50130-4: 1995+A1 : 1998. Изделие сертифицировано согласно законам РФ.

Оглавление

1. Основная информация.....	4
1.1. Преимущества продукта.....	4
1.2. Комплектация.....	4
1.3. Размеры.....	4
1.4. Кабель для подключения.....	4
2. Перед использованием устройства.....	5
3. Доступ к устройству при помощи ПО VideoViewer.....	6
3.1. Доступ к камере	6
3.2. Главное меню.....	6
3.3. Основные операции.....	8
3.3.1. Запись.....	8
3.3.2. Воспроизведение.....	9
3.3.3. Обновление версии прошивки.....	9
3.3.4. Электронная карта.....	10
3.3.5. Интеллектуальное увеличение.....	14
4. Системные настройки.....	16
4.1. Основные настройки.....	17
4.1.1. Журнал.....	17
4.1.2. Пользователи.....	17
4.1.3. Пользователи онлайн.....	19
4.1.4. Детектор.....	19
4.2. Сеть.....	20
4.2.1. QoS.....	21
4.2.2. DDNS.....	21
4.2.3. SNTP.....	21
4.2.4. FTP.....	22
4.2.5. MAIL.....	22
4.2.6. SMS.....	23
4.2.7. Фильтр.....	24
4.2.8. UPnP.....	25
4.3. Видео	25
4.4. Камера	26
4.4.1. Система.....	27
4.4.2. Цвет.....	28
4.4.3. Время.....	28
5. Доступ к камере через WEB-браузер.....	29
5.1. Доступ к камере.....	29
5.2. Обзор панели управления.....	31
5.2.1. Окно просмотра.....	31
5.2.2. Конфигурация системы.....	32
Приложение 1. Спецификация.....	34
Приложение 2. Получение API ID Clickatell.....	35

1. Основная информация

1.1. Преимущества продукта

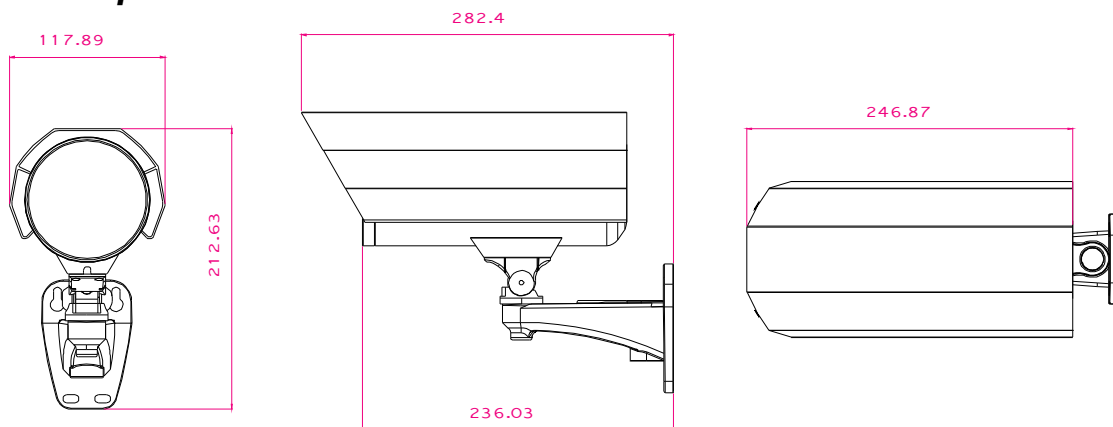
- Превосходное качество изображения в ночное время
- 56 светодиодов, дальность ИК-подсветки до 40 м.
- Вандадозащищенный кронштейн
- Мобильное видеонаблюдение на iPhone, BlackBerry и устройствах с ОС Windows Mobile и Symbian;
- Стандарт сжатия H.264 для быстрой передачи данных;
- Функции детектирования движения и тревожного оповещения.

1.2. Комплектация

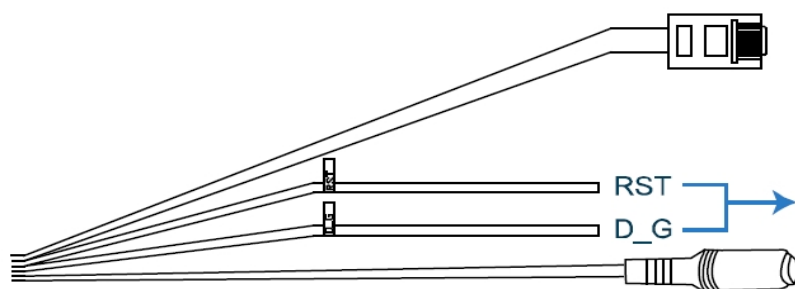
В комплект поставки входит:

- Сетевая видеокамера
- Руководство пользователя
- Разъем для удлинения кабеля RJ45, стикер для монтажа
- CD с информационными материалами и ПО

1.3. Размеры



1.4. Кабель для подключения



Сетевой кабель RJ45

Кабели для сброса к заводским настройкам

Силовой кабель

Кабель	Описание
Сетевой кабель RJ45	Подключите кабель к разъему для удлинения затем к другому сетевому кабелю нужной Вам длины
Кабели для сброса к заводским настройкам	Удалите изоляцию данных кабелей и скрутите их вместе для сброса устройства к настройкам по умолчанию. В результате к заводским настройкам будут возвращены все параметры камеры, в т.ч. IP-адрес. Примечание: перед началом процедуры сброса обесточьте камеру. После того как провода будут соединены снова подсоедините камеру к источнику тока для сброса к заводским настройкам.
Силовой кабель	Подсоедините к источнику питания DC12V. Примечание: источник питания поставляется опционально.

2. Перед использованием устройства

Перед использованием устройства убедитесь в следующем:

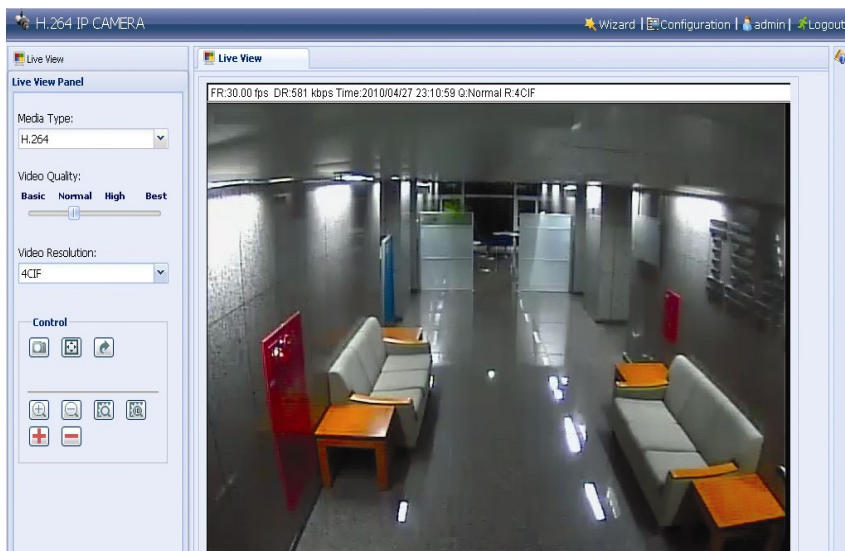
1. Вы установили программу работы по сети ViedoViewer.
2. Вы осуществили все сетевые настройки, и сетевое подключение активно.

Доступ к устройству можно получить при помощи программы работы по сети ViedoViewer, WEB-браузеров Microsoft Internet Explorer, Mozilla Firefox, мобильных устройств с использованием приложения EagleEyes (см. <http://www.eagleeyesctv.com/index.aspx>).

1. Для просмотра и записи изображения с сетевых видеокamer в количестве до 16 шт. используйте программу работы по сети VideoViewer. Информацию по использованию VideoViewer см. стр. 6 данного руководства.





2. Для просмотра и записи изображения с одного устройства Вы можете использовать WEB-браузеры Microsoft Internet Explorer или Mozilla Firefox. Информацию по использованию WEB-браузеров см. п. 5 данного руководства на стр. 29.



3. Доступ к устройству при помощи ПО VideoViewer

3.1. Доступ к камере

Дважды кликните на иконке “” на рабочем столе для входа в панель управления ПО VideoViewer. По умолчанию панель адресной книги размещается справа от окна просмотра.

Щелкните “” для выбора IP-адреса подключаемого устройства. Дважды кликните на нужном IP-адресе.

Вы увидите изображение с камеры в окне просмотра.

3.2. Главное меню

Вид окна главного меню







Вид окна главного меню (при увеличении на весь экран)



Иконка	В развернутом виде	Функция	Описание
		Адресная книга	Щелкните для отображения найденных IP-адресов. Вы можете добавлять, изменять или удалять IP-адреса для удаленного доступа к устройствам.
		Совместные настройки	Щелкните для отображения основных функций управления: настройки звука, цвета, архивации, обновление прошивки, поиск в журнале событий.
		Журнал	Просмотр журналов событий и записей, поиск и воспроизведение записей из журналов.
		Запись ВКЛ/ВЫКЛ	Нажмите для начала/остановки записи.
		Снимок	Нажмите для создания снимка текущего изображения с камеры. Снимок будет сохранен в директории, установленной в настройках записи.
		Информация	Нажмите для отображения текущих настроек сети.
		PTZ	Нажмите для входа в меню управления поворотными камерами.
		Электронная карта	Нажмите для загрузки электронной карты объекта.

Miscellaneous Control (Совместные настройки)

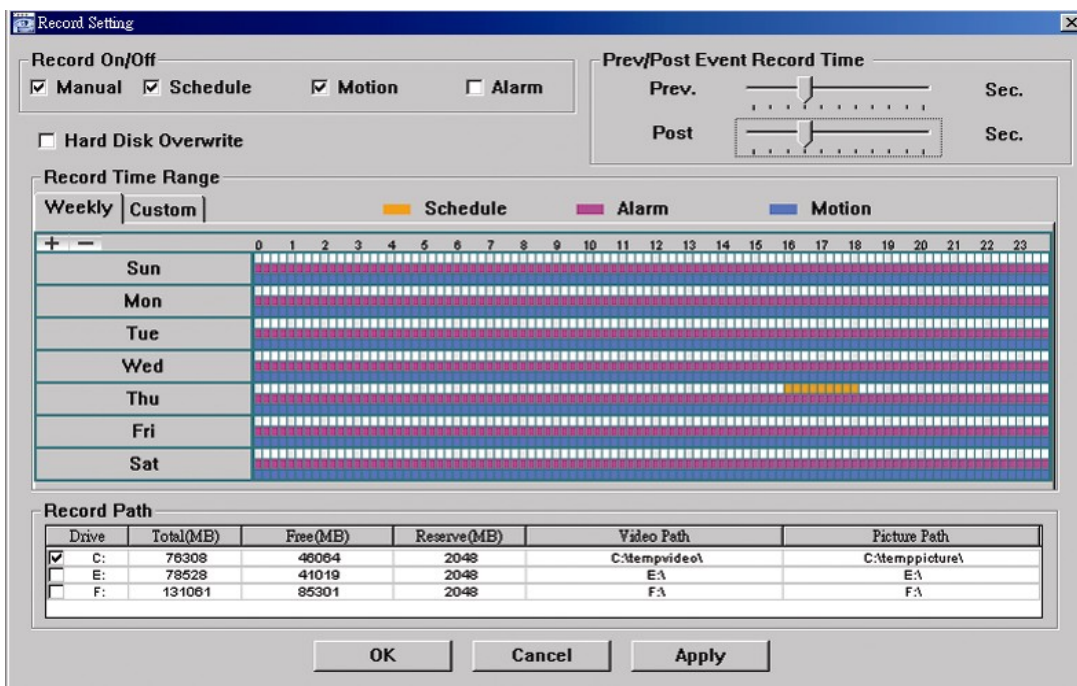
Кликните на кнопке “  ” (Miscellaneous Control «Совместные настройки») на панели управления ПО CMS для доступа к следующим подпунктам меню:

Кнопка	Функция	Описание
	Удаленное управление	Для изменения основных настроек устройства.
	Настройки записи	Для изменения детализированных настроек записи.
	Пользовательские настройки	Кликните для смены языка программы. Настройки вступят в силу после того как программа будет закрыта и запущена снова.

3.3. Основные операции


3.3.1. Запись

Для настройки удаленной записи перейдите в пункт меню Совместные настройки - Настройки записи.



В данном пункте меню вы можете осуществить следующие настройки:

- Тип записи
- Предзапись события (0~10 секунд)
- Настройки времени записи
- Директория сохранения файлов

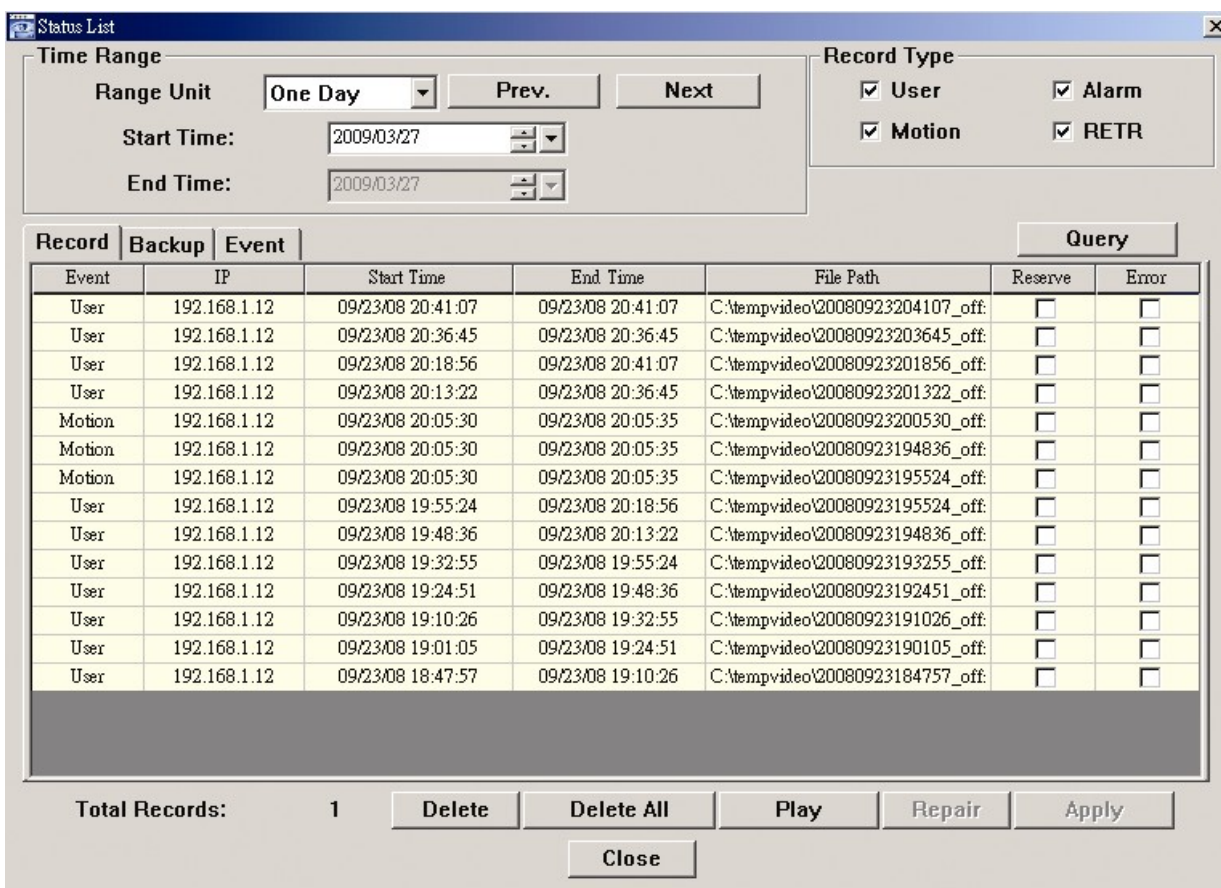
Если в окне ЗАПИСЬ установлена галочка, нажмите “  ” для начала записи вручную. Файл будет сохраняться в указанную директорию.

Если в окне MOTION (ДВИЖЕНИЕ) или ALARM (ТРЕВОГА) установлена галочка, запись также будет осуществляться по срабатыванию детектора движения или при наступлении тревожного события. Файл будет сохраняться в указанную директорию.

3.3.2. Воспроизведение

Для воспроизведения записей перейдите в пункт меню Совместные настройки — Журнал.

Выберите вкладку RECORD (ЗАПИСЬ). По умолчанию вы увидите список записей. Вы можете также отсортировать записи для ускорения процесса поиска нужных файлов.



The screenshot shows the 'Status List' window with the following details:

- Time Range:** Range Unit: One Day, Start Time: 2009/03/27, End Time: 2009/03/27.
- Record Type:** User, Alarm, Motion, RETR (all checked).
- Table:**

Event	IP	Start Time	End Time	File Path	Reserve	Error
User	192.168.1.12	09/23/08 20:41:07	09/23/08 20:41:07	C:\tempvideo\20080923204107_off	<input type="checkbox"/>	<input type="checkbox"/>
User	192.168.1.12	09/23/08 20:36:45	09/23/08 20:36:45	C:\tempvideo\20080923203645_off	<input type="checkbox"/>	<input type="checkbox"/>
User	192.168.1.12	09/23/08 20:18:56	09/23/08 20:41:07	C:\tempvideo\20080923201856_off	<input type="checkbox"/>	<input type="checkbox"/>
User	192.168.1.12	09/23/08 20:13:22	09/23/08 20:36:45	C:\tempvideo\20080923201322_off	<input type="checkbox"/>	<input type="checkbox"/>
Motion	192.168.1.12	09/23/08 20:05:30	09/23/08 20:05:35	C:\tempvideo\20080923200530_off	<input type="checkbox"/>	<input type="checkbox"/>
Motion	192.168.1.12	09/23/08 20:05:30	09/23/08 20:05:35	C:\tempvideo\20080923194836_off	<input type="checkbox"/>	<input type="checkbox"/>
Motion	192.168.1.12	09/23/08 20:05:30	09/23/08 20:05:35	C:\tempvideo\20080923195524_off	<input type="checkbox"/>	<input type="checkbox"/>
User	192.168.1.12	09/23/08 19:55:24	09/23/08 20:18:56	C:\tempvideo\20080923195524_off	<input type="checkbox"/>	<input type="checkbox"/>
User	192.168.1.12	09/23/08 19:48:36	09/23/08 20:13:22	C:\tempvideo\20080923194836_off	<input type="checkbox"/>	<input type="checkbox"/>
User	192.168.1.12	09/23/08 19:32:55	09/23/08 19:55:24	C:\tempvideo\20080923193255_off	<input type="checkbox"/>	<input type="checkbox"/>
User	192.168.1.12	09/23/08 19:24:51	09/23/08 19:48:36	C:\tempvideo\20080923192451_off	<input type="checkbox"/>	<input type="checkbox"/>
User	192.168.1.12	09/23/08 19:10:26	09/23/08 19:32:55	C:\tempvideo\20080923191026_off	<input type="checkbox"/>	<input type="checkbox"/>
User	192.168.1.12	09/23/08 19:01:05	09/23/08 19:24:51	C:\tempvideo\20080923190105_off	<input type="checkbox"/>	<input type="checkbox"/>
User	192.168.1.12	09/23/08 18:47:57	09/23/08 19:10:26	C:\tempvideo\20080923184757_off	<input type="checkbox"/>	<input type="checkbox"/>
- Summary:** Total Records: 1
- Buttons:** Delete, Delete All, Play, Repair, Apply, Close.

3.3.3. Обновление версии прошивки

Данная функция используется для обновления файлов прошивки устройства.

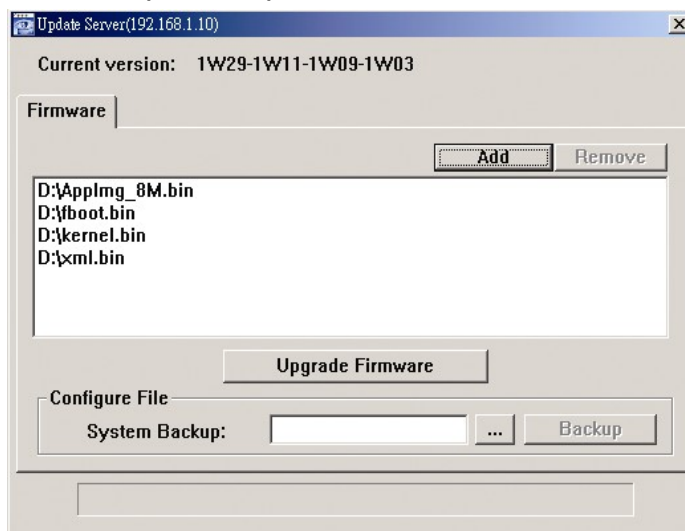
Примечание: перед обновлением версии прошивки убедитесь, что файлы, которые Вы собираетесь использовать, получены из достоверных источников (сервисный центр Дистрибьютора или Дилера оборудования AVTech на территории РФ) во избежание выхода оборудования из строя вследствие некорректной перепрошивки. Производитель не несет ответственности за выход из строя оборудования

вследствие перепрошивки файлами, полученными из недостоверных источников, включая любые Интернет-ресурсы.

Шаг 1: Нажмите "  ", выберите IP-адрес нужного устройства.

Шаг 2: Нажмите "  " для открытия окна загрузки файлов прошивки.

Шаг 3: Нажмите "Добавить" (Add) для выбора файлов прошивки. Добавьте все необходимые файлы прошивки.



Шаг 4: Нажмите "Обновить прошивку" (Upgrade firmware) для начала обновления файлов.

Примечание: процесс обновления может занять несколько минут. Не отключайте камеру от сети в процессе обновления прошивки. После окончания процесса обновления камера перезагрузится.

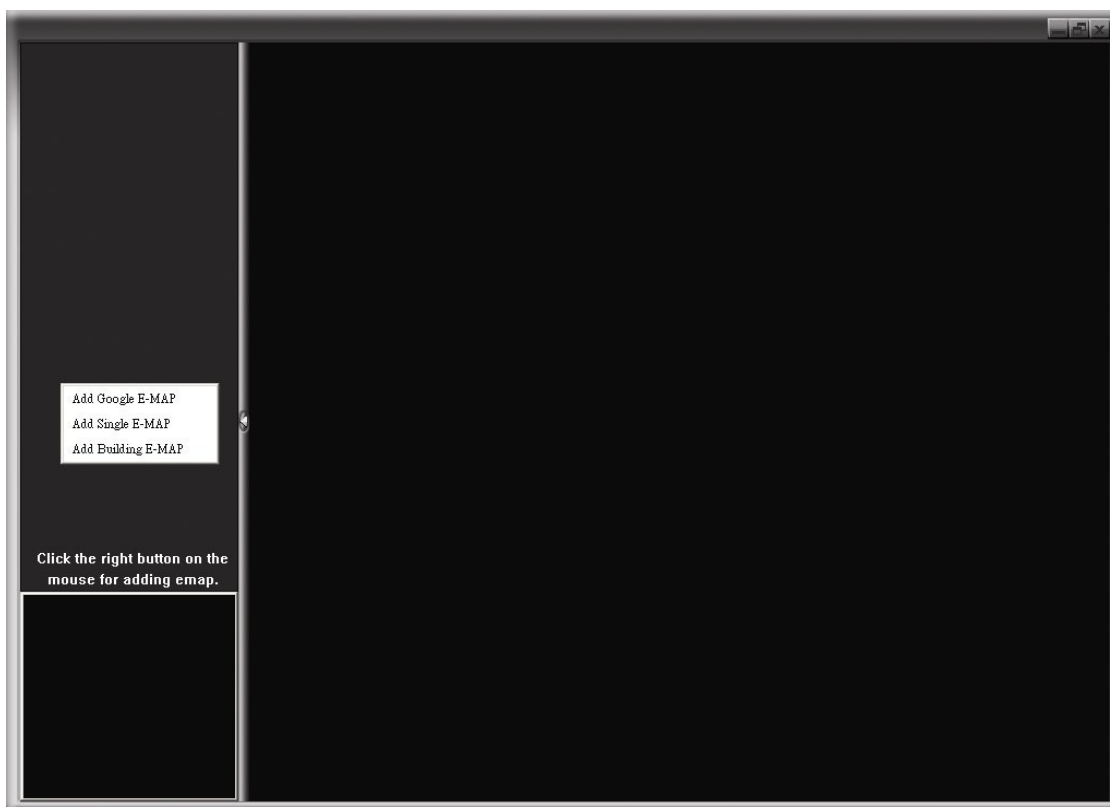
3.3.4. Электронная карта

ПО VideoViewer позволяет объединить до 16 устройств записи в единую систему наблюдения.

Важно: перед использованием данной функции убедитесь, что все устройства подключены к интерфейсу программного обеспечения.

Функция Электронной карты доступна только в случае, когда интерфейс программного обеспечения развернут на полный экран.

Как добавить группу карт?



Нажмите на кнопку "Электронная карта" в панели управления программного обеспечения.

Щелкните правой кнопкой мыши, выберите один из вариантов добавления карты: карта Google, отдельная карта, карта здания.

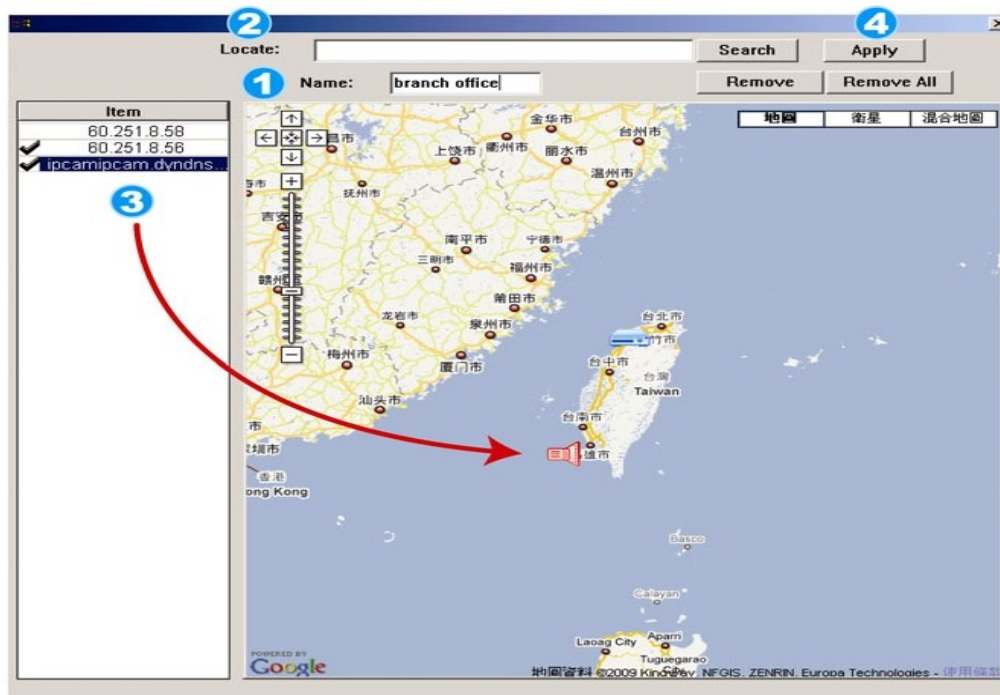
Как добавить карту Google?

1. Введите имя карты.
2. Введите адрес объекта или метку для поиска на карте Google.

ИЛИ

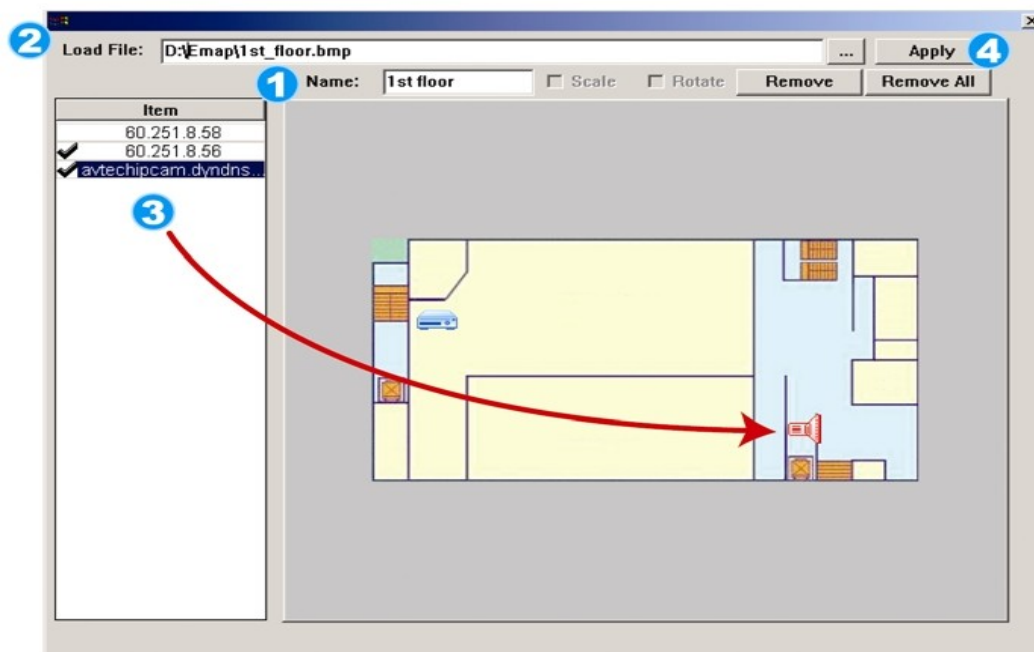
При помощи мыши переместите карту и найдите нужную область.

3. Щелкните на IP-адресе нужного устройства, расположенном в списке в левой части экрана, переместите его в нужную область карты.
4. Нажмите "Применить" для сохранения.



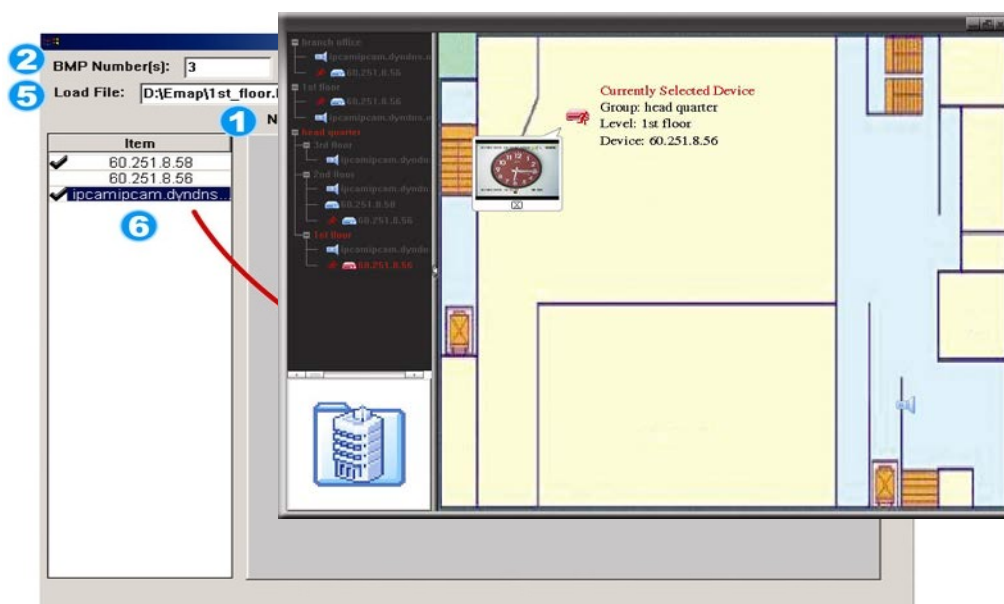
Как добавить отдельную карту?

1. Введите имя карты.
2. Нажмите "Поиск" для загрузки файла с жесткого диска компьютера (формат BMP или JPEG).
3. Щелкните на IP-адресе нужного устройства, расположенном в списке в левой части экрана, переместите его в нужную область карты.
4. Нажмите "Применить" для сохранения.



Как добавить карту здания?

1. Введите имя карты.
2. Установите количество уровней карты здания.
3. Выберите номер уровня из выпадающего списка.
4. Введите имя уровня.
5. Нажмите "Поиск" для загрузки файла с жесткого диска компьютера (формат BMP или JPEG).
6. Щелкните на IP-адресе нужного устройства, расположенном в списке в левой части экрана, переместите его в нужную область карты уровня.
7. Вернитесь к п.3 для добавления следующего уровня.
8. Нажмите "Применить" для сохранения.



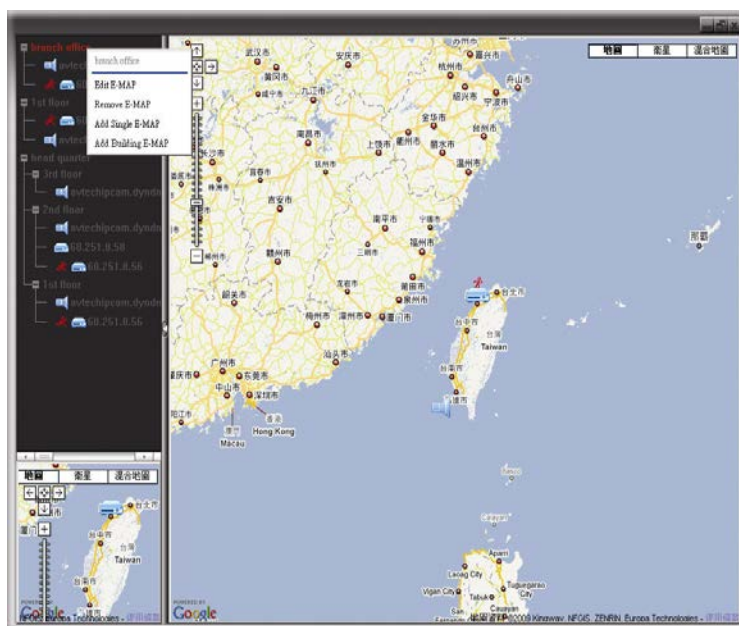
После добавления карты вы увидите список устройств, размещенных на ней в левой части экрана. Красными иконками отмечены выбранные для просмотра устройства. При возникновении тревожного события на экране появится значок. Для того, чтобы узнать текущий статус устройства, необходимо дважды щелкнуть на его иконку для просмотра видео в режиме реального времени.

Как удалить/редактировать созданные карты?

Для карт Google:

Щелкните правой кнопкой мыши на нужной карте, выберите опцию "Редактировать" или "Удалить".

Вы также можете добавить отдельную карту или карту здания в существующую карту Google.





Для отдельной карты и карты здания:

Щелкните правой кнопкой мыши на нужной карте, выберите опцию "Редактировать" или "Удалить".

Для редактирования или удаления уровня карты здания щелкните правой кнопкой мыши на нужном уровне, выберите опцию "Редактировать" или "Удалить".

3.3.5. Интеллектуальное увеличение





Нажмите " или " для управления функцией электронного увеличения.

Упрощенный вид



Полноэкранный режим





Функция	Кнопка		Описание
	Упрощенный вид	Полноэкранный режим	
Интеллектуальное увеличение			<p>Нажмите для активации функции интеллектуального увеличения.</p> <p>Существует три статуса активированной функции:</p> <p>Не используется: функция приостановлена и будет активирована через время, установленное Вами в п. «Камера», см. стр. 26</p> <p>Ожидание: функция активирована и будет готова к работе, когда в поле зрения камеры появится движущийся объект.</p> <p>Активно: камера будет приближать/удалять объект при его появлении в поле зрения камеры.</p> <p>Примечание: значок интеллектуального увеличения будет отражаться в окне просмотра только в том случае, если данная функция активирована в меню «Система», см. стр. 27.</p>
Приближение/удаление	 / 	 / 	Нажмите для приближения/удаления.
Максимальное приближение/удаление	 / 	 / 	Нажмите для максимального приближения/удаления объекта съемки.

4. Системные настройки

Перед использованием устройства убедитесь в следующем:

1. Вы установили программу работы по сети ViedoViewer.
2. Вы осуществили все сетевые настройки, и сетевое подключение активно.

Примечание: для изменения системных настроек камеры Вы должны зайти в систему под паролем Супервайзера.

Нажмите " " и выберите " " для перехода на страницу системных настроек. Все возможные настройки отображены в левой части экрана в соответствии с приведенной ниже схемой.

Пункт меню	Подпункт меню	Что можно сделать в этом разделе?
Основные настройки		1. Проверить версию прошивки и MAC-адрес устройства. 2. Изменить имя камеры.
	Журнал	Проверить журнал событий.
	Пользователи	1. Добавлять новые учетные записи пользователей с различными уровнями прав. 2. Изменять и удалять учетные записи существующих пользователей.
	Пользователи онлайн	Узнать количество пользователей онлайн.
	Детектор	1. Включать/выключать детектор движения. 2. Настраивать зону детектирования. 3. Выбирать метод оповещения о тревоге.
Сеть		Осуществлять сетевые настройки.
	QoS	Ограничить поток при передаче видео.
	DDNS	Ввести данные DDNS в случае работы по сети в режиме PPPOE и DHCP.
	SNTP	Синхронизировать время устройства по сети.
	FTP	Ввести данные FTP для отправки тревожных уведомлений.
	MAIL	Ввести данные электронной почты для отправки тревожных уведомлений.
	SMS	Ввести телефонный номер для отправки тревожных уведомлений.
	Фильтр	Назначить список IP-адресов для запрета/разрешения доступа к устройству.
	UPnP	Разрешить обнаружение камеры среди устройств данной сети для быстрого подключения и работы.
Видео		Задать разрешение, скорость и качество записи.
Камера		Задать параметры камеры.
	Система	Осуществить настройки меню камеры.
	Цвет	Задать параметры цвета.
	Время	Настроить переход на летнее время.

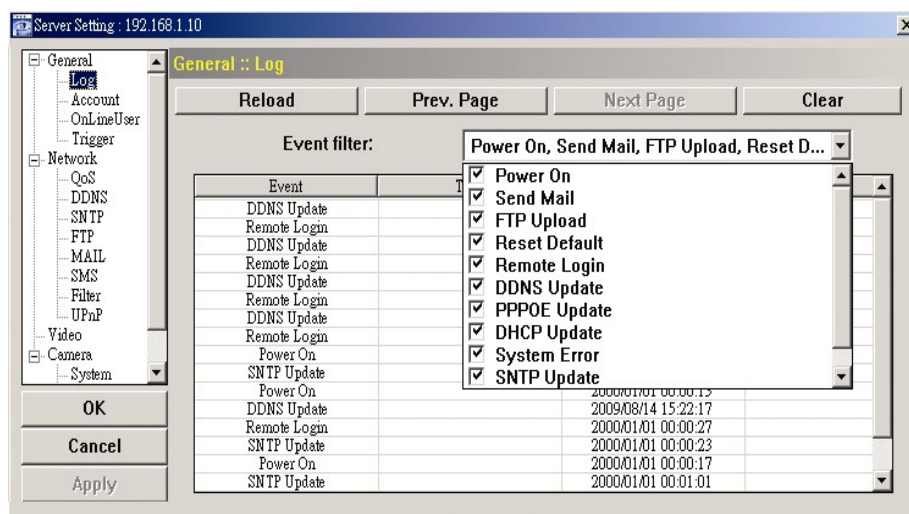
4.1. Основные настройки

В пункте меню «Основные настройки» Вы можете проверить версию прошивки камеры и ее MAC-адрес, а также изменить имя камеры.



4.1.1. Журнал

Для быстрого поиска записей по событиям отметьте нужные в выпадающем списке. Для обновления журнала нажмите «Обновить» (Reload), для очистки журнала - «Очистить» (Clear).

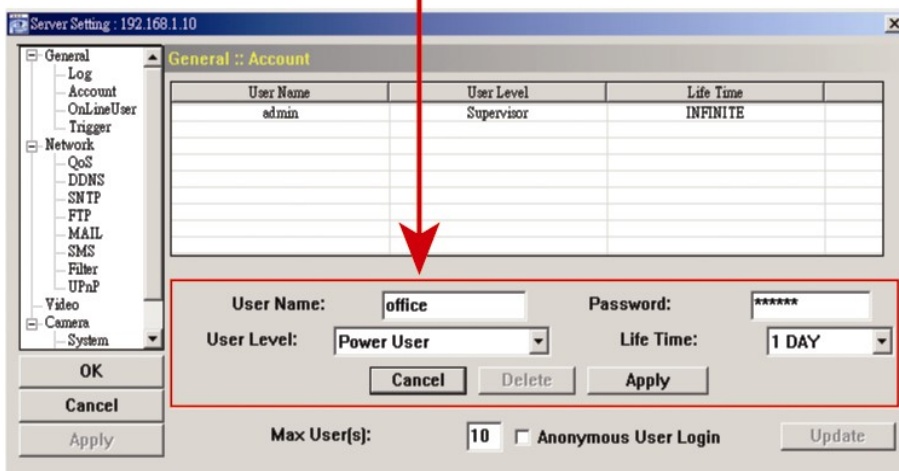
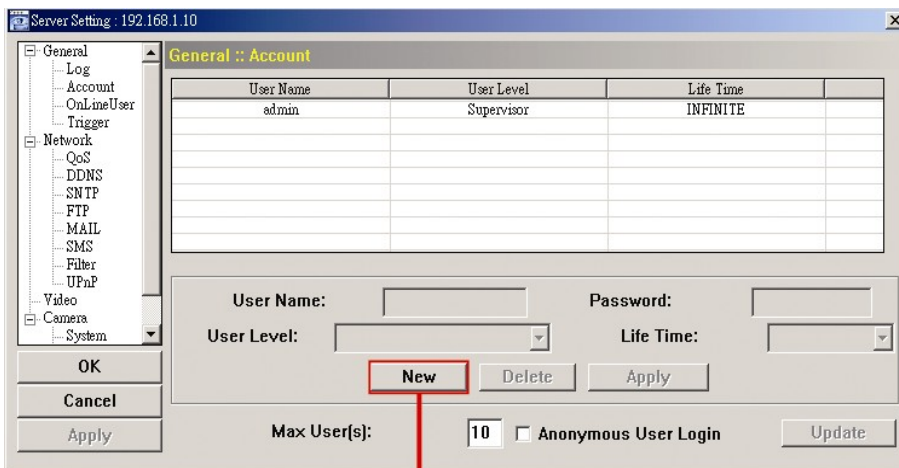


4.1.2. Пользователи

В данном подпункте меню Вы можете добавлять новые учетные записи пользователей с различными уровнями прав, изменять и удалять учетные записи существующих пользователей.

Как создать учетную запись нового пользователя

Шаг 1: Нажмите «Новый» (New) и заполните следующие поля:



Поле	Описание
Имя пользователя	Задайте имя пользователя. Имя пользователя может содержать до 16 букв или цифр.
Пароль	Задайте пароль. Пароль может содержать до 16 букв или цифр.
Уровень пользователя	Назначьте уровень прав для данного пользователя. Существуют следующие уровни прав: Супервайзер, Старший пользователь, Пользователь, Гость.
Время действия	Выберите период времени, в течение которого пользователь может оставаться онлайн.

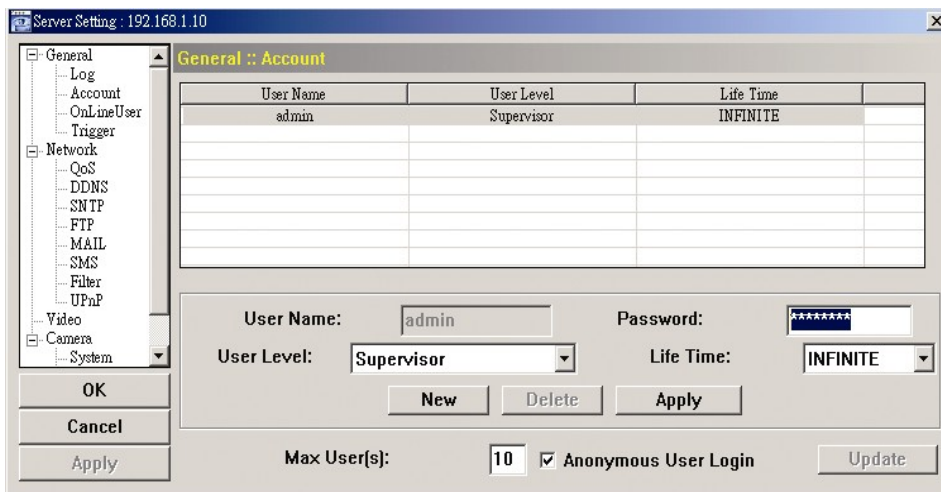
Шаг 2: Нажмите "Применить" (Apply) для сохранения настроек.

Как изменить настройки учетной записи существующего пользователя

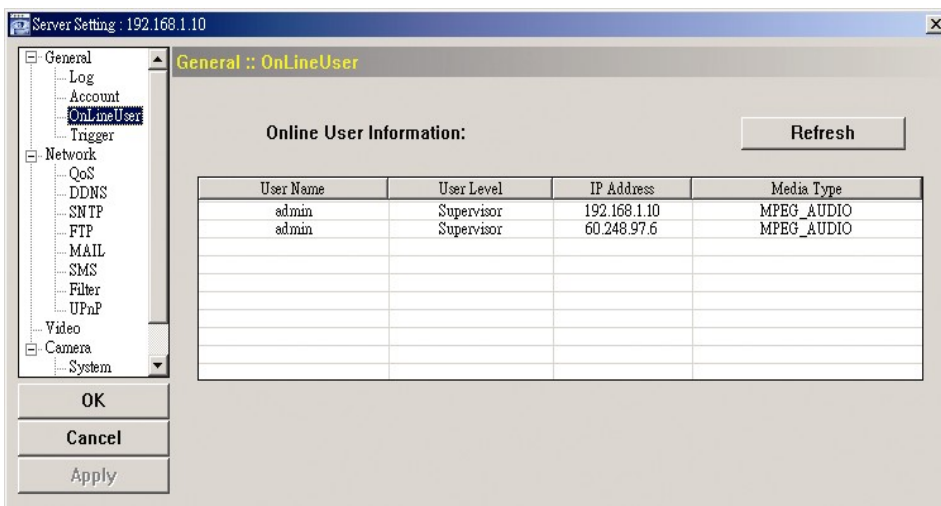
Шаг 1: Выберите пользователя, учетную запись которого Вы хотите изменить или удалить.

Шаг 2: Измените настройки учетной записи. Нажмите "Применить" (Apply) для сохранения настроек.

Примечание: невозможно удалить учетную запись, если она является единственной в списке пользователей.



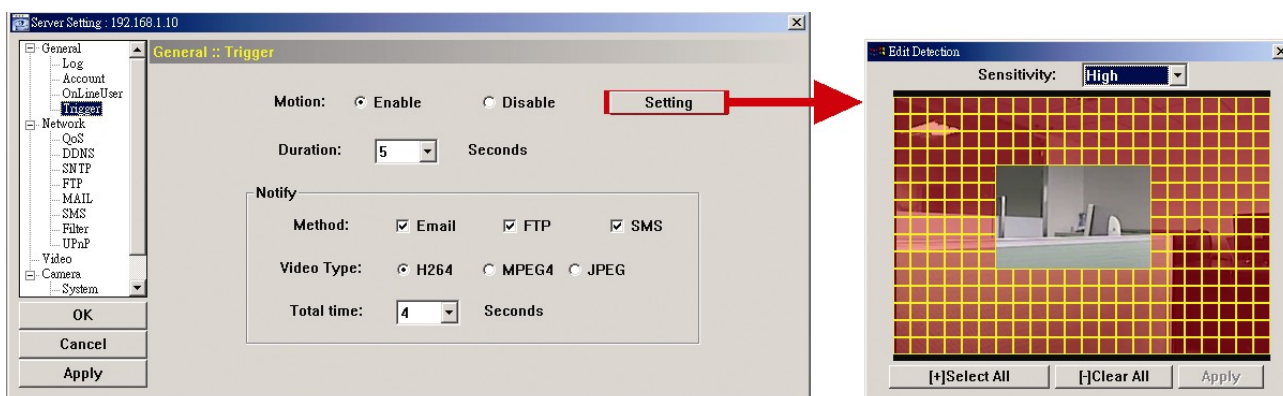
4.1.3. Пользователи онлайн



В данном подпункте меню Вы можете узнать количество пользователей, находящихся в системе онлайн. Для обновления списка нажмите "Обновить" (Refresh).

4.1.4. Детектор

В данном подпункте меню вы можете настроить детектор и выбрать способ тревожного оповещения.



Настройка детектора.

В данном окне Вы можете включить/выключить детектор, настроить зону детектирования и продолжительность записи по детектору.

Настройка	Описание
Движение	Включите/выключите режим детектирования
	Настройка зоны детектирования После включения детектора нажмите "Настроить" (Setting) для перехода к настройкам области детектирования
	Чувствительность Укажите уровень чувствительности детектора (Высокий/Средний/Низкий) Настройка зоны детектирования Настройте зону детектирования, выбирая мышкой нужные области экрана. Области, окрашенные розовым, не входят в зону детектирования. Неокрашенные области находятся в зоне детектирования. Нажмите "-" (Clear all) для отключения детектирования на всей области экрана. Нажмите "+" (Select all) для добавления всей области экрана в зону детектирования.
Продолжительность	Задайте длительность записи по детектору (5/10/20/40 секунд)

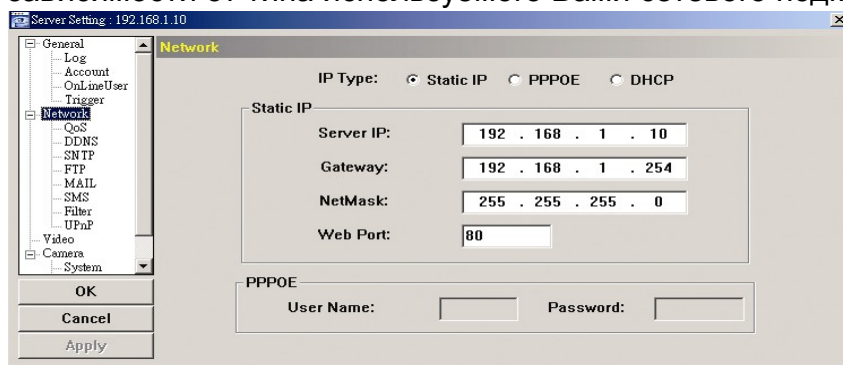
Настройка тревожного оповещения.

В данном окне Вы можете настроить отправку уведомлений о тревоге на E-mail и/или FTP.

Настройка	Описание
Метод	E-mail При включении данной функции камера будет отправлять записанные по тревоге ролики на указанный адрес электронной почты. FTP При включении данной функции камера будет отправлять записанные по тревоге ролики на указанный FTP. SMS При включении данной функции камера будет отправлять текстовые сообщения на указанный номер мобильного телефона. Подробно см. стр. 23.
Тип видео	Выберите тип уведомления: H.264 (видео)/MPEG4 (видео)/JPEG (фото)
Продолжительность	Задайте продолжительность записи тревожного уведомления (1~5 сек.)

4.2. Сеть

В данном подпункте меню Вы можете задать сетевые настройки камеры в зависимости от типа используемого Вами сетевого подключения.

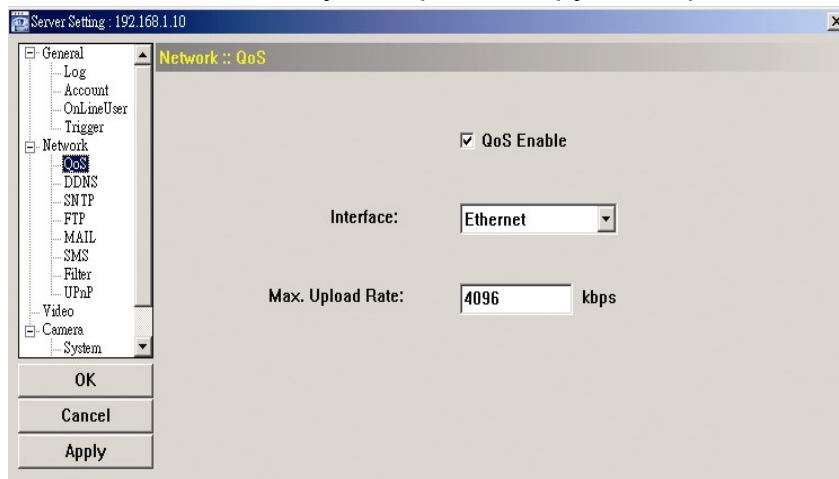


4.2.1. QoS

QoS - система контроля потока данных.

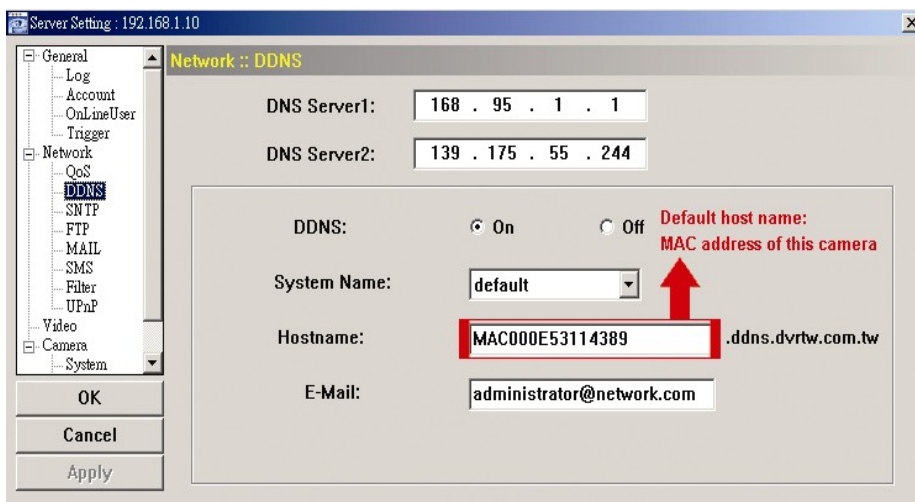
Данная функция важна в сетях, чья пропускная способность ограничена, и где помимо сетевой видеокамеры находятся другие устройства, передающие данные в сеть.

Задайте максимальную скорость загрузки в пределах от 256 до 10240 Кбит/с.



4.2.2. DDNS

Включите данную опцию, если в настройках сети в качестве сетевого подключения были выбраны PPPOE или DHCP.



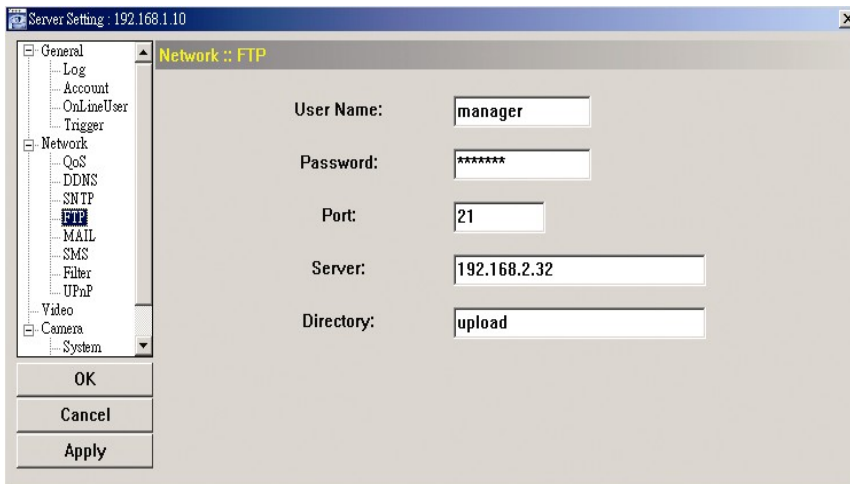
4.2.3. SNTP

SNTP (протокол синхронизации времени) используется для синхронизации времени в Вашей камере с удаленным сервером.

Функция	Описание
GMT	После выбора временной зоны камера будет автоматически синхронизировать время с сервером.
Имя сервера	Задайте SNTP-сервер, который будет использоваться для синхронизации времени.
Период синхронизации	Выберите "Ежедневно" (Daily) для ежедневной синхронизации времени с сервером или "Нет" (None) для отключения этой функции.
Синхронизировать время с сервером	Нажмите для начала синхронизации времени с сервером.

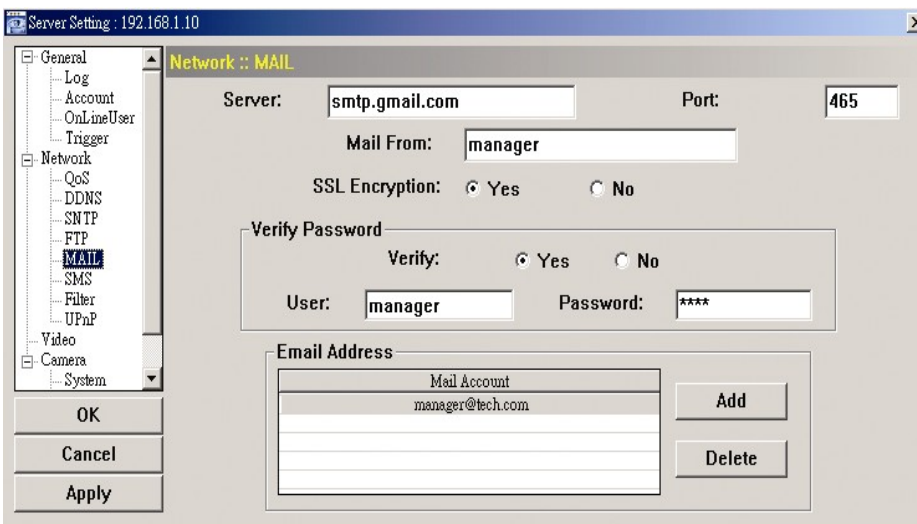
4.2.4. FTP

Введите информацию FTP-сервера, нажмите "Подтвердить" (Apply) для сохранения настроек. Тревожные уведомления будут отправляться на FTP, если такой способ отправки выбран в пункте меню "Основные настройки".



4.2.5. MAIL

Введите информацию об электронном почтовом адресе, нажмите "Подтвердить" (Apply) для сохранения настроек. Тревожные уведомления будут отправляться на E-mail, если такой способ отправки выбран в пункте меню "Основные настройки".

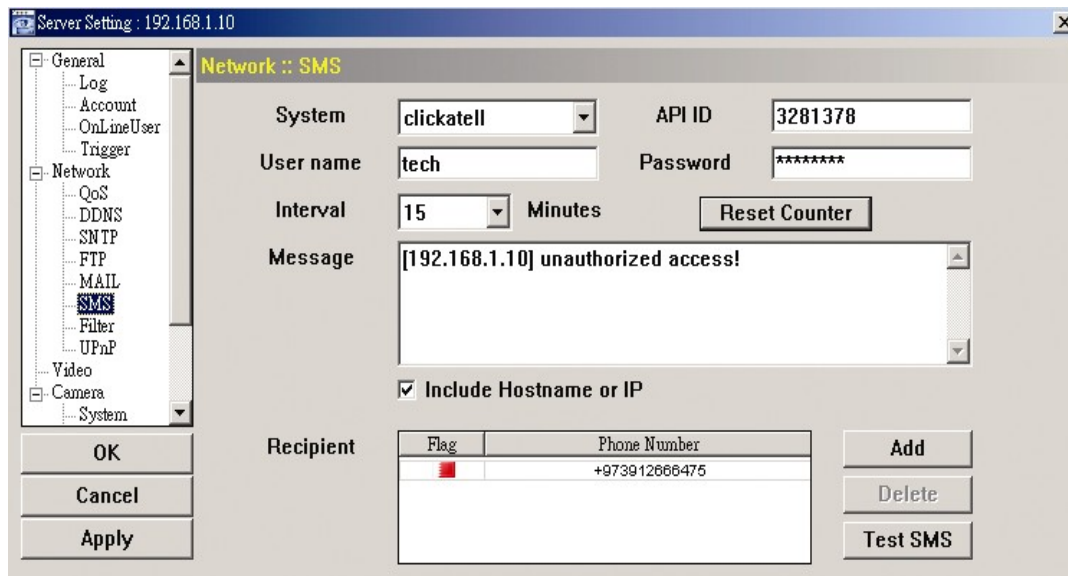


Функция	Описание
Сервер	Введите адрес SMTP сервера, предоставленный поставщиком услуг электронной почты.
Порт	Введите номер порта, предоставленный поставщиком услуг электронной почты. Если ячейка с номером порта останется пустой, по умолчанию будет назначен 25 порт.
Отправитель	Введите имя, которое будет отображаться в строке "Отправитель".
Шифрование SSL	Выберите "Да", если Ваш сервер использует шифрование SSL, чтобы защитить Ваши письма от несанкционированного доступа.
Подтвердить пароль	Некоторые серверы требуют подтверждения пароля. Пожалуйста, введите имя пользователя и пароль.
E-mail адрес	Введите E-mail адрес(а) получателя(ей).

4.2.6. SMS

Примечание: перед использованием данной функции Вам необходимо получить API ID в телекоммуникационной компании Clickatell. Плата за отправку сообщений с Вас будет взиматься начиная с 11го сообщения. За дополнительной информацией обратитесь к Приложению 2 данного руководства на стр.35.

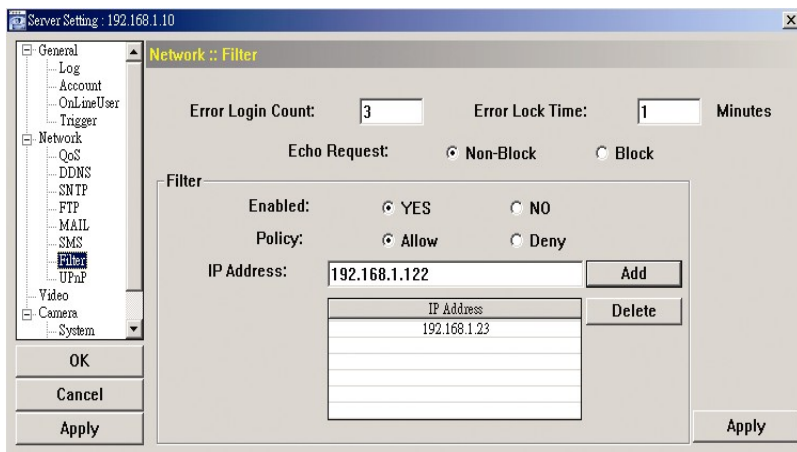
Введите необходимую информацию, нажмите "Подтвердить" (Apply) для сохранения настроек. Тревожные уведомления будут отправляться по SMS, если такой способ отправки выбран в пункте меню "Основные настройки".



Функция	Описание
Система	Поставщик услуги компания Clickatell
API ID	Введите API ID, полученный на сайте Clickatell
Имя пользователя/ пароль	Введите имя пользователя и пароль, вводимые на сайте Clickatell
Интервал	Задайте временной интервал между отправкой двух сообщений: 0, 15, 30 или 60.
Сброс счетчика	Нажмите для сброса отсчета времени. После нажатия кнопки SMS будет отправлено по окончании указанного Вами временного интервала.
Сообщение	Введите текст сообщения (до 70 символов). Для определения местонахождения устройства поставьте галочку в окне "Добавить имя хоста или IP" (Include Hostname or IP). Имя хоста или IP-адрес устройства будут автоматически добавлены в текст сообщения.
Получатель	Нажмите "Добавить" (Add) для ввода телефонного номера получателя SMS с указанием кода страны. Вы можете ввести до пяти различных номеров.
Тест SMS	Нажмите для проверки правильности настроек SMS-оповещения. На введенный телефонный номер будет отправлено тестовое SMS-сообщение.

4.2.7. Фильтр

Назначьте список IP-адресов, которые могут получить доступ к устройству.



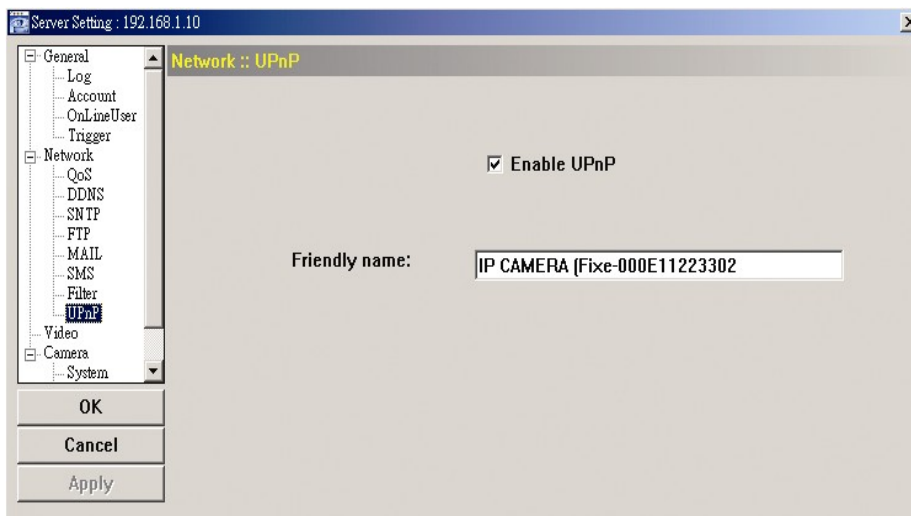
Функция	Описание
Подсчет ошибок соединения	Установите максимальное количество ошибок входа в систему, после которого IP-адрес будет заблокирован.
Время ошибок соединения	Задайте время в минутах, в течение которого будет достигнуто максимальное количество ошибок входа для блокировки IP-адреса.
Запрет PING	Выберите "Не блокировать" (Non-Block) для разрешения другим пользователям команды PING с целью определения устройства или "Блокировать" (Block) для запрета команды PING.
Фильтр	<p>Выберите "Да" или "Нет" для включения/отключения функции фильтрации IP-адресов.</p> <p>Если функция фильтрации активирована, выберите действие (разрешить или запретить) доступ к камере IP-адресам из списка.</p> <p>Чтобы добавить IP-адрес в список введите его в соответствующую строку и нажмите "Добавить" (Add).</p>

	Для того, чтобы удалить IP-адрес из списка, щелкните на нужном адресе и нажмите "Удалить" (Delete).
Применить	Нажмите "Применить" (Apply) в правом верхнем углу окна для сохранения сделанных настроек. В противном случае настройки не будут сохранены.

4.2.8. UPnP

UPnP (Universal Plug and Play) - функция, позволяющая быстро добавлять устройства в существующую корпоративную или домашнюю компьютерную сеть.

Активируйте функцию для того, чтобы разрешить обнаружение камеры среди устройств данной сети для быстрого подключения и работы и установить имя камеры в удобном, "дружественном" формате.

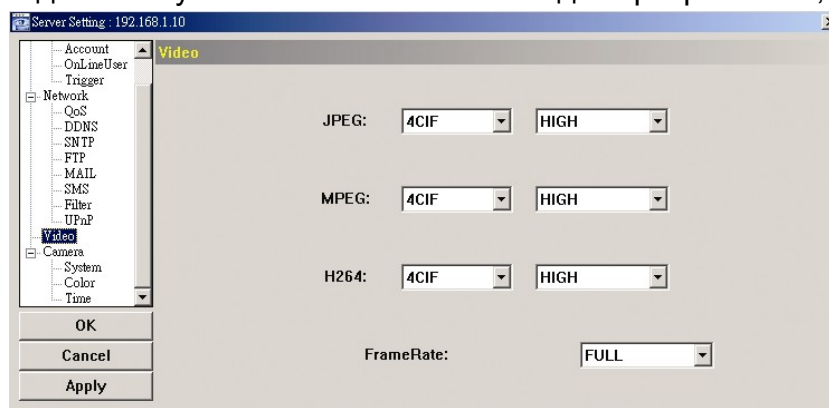


Когда функция UPnP активирована, пользователь стороннего ПК, находящегося в одном сегменте с камерой, сможет найти ее в сетевом окружении компьютера под именем, установленном в качестве "дружественного". При двойном щелчке на камере откроется окно WEB-браузера для доступа к ней.

Подробную информацию о доступе к камере при помощи WEB-браузера Вы можете найти на стр. 29 данного руководства.

4.3. Видео

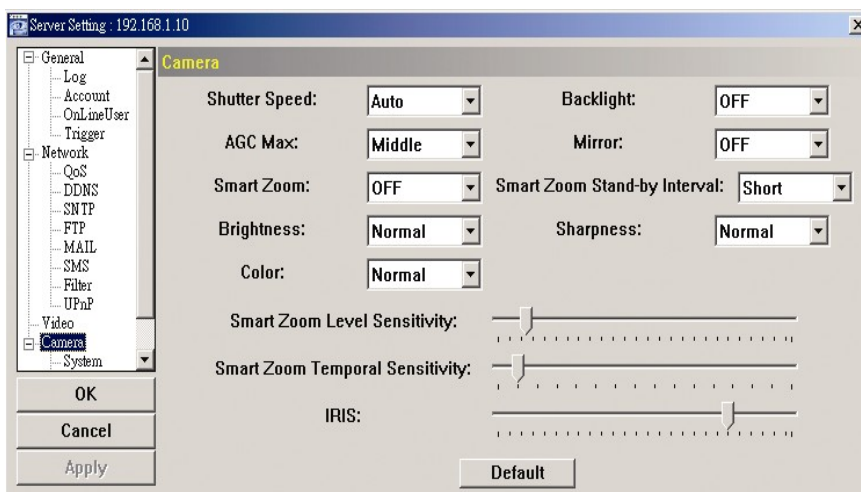
В данном пункте меню Вы можете задать разрешение, скорость и качество записи.



Функция	Описание
JPEG / MPEG / H264	Выберите разрешение и качество изображения: Разрешение: CIF/4CIF Качество записи: BEST / HIGH / NORMAL / LOW
Кадровая скорость	Кадровая скорость может быть настроена с целью регулирования степени загрузки сети. Задайте кадровую скорость для максимального (Full) или более низкого разрешения (1/2, 1/3, 1/4, 1/5, 1/10, 1/15, 1/20, 1/25) Фактическая скорость может отличаться от заданной в зависимости от степени загрузки сети. Фактическая скорость может быть меньше заданной.

4.4. Камера

При необходимости задайте параметры камеры.



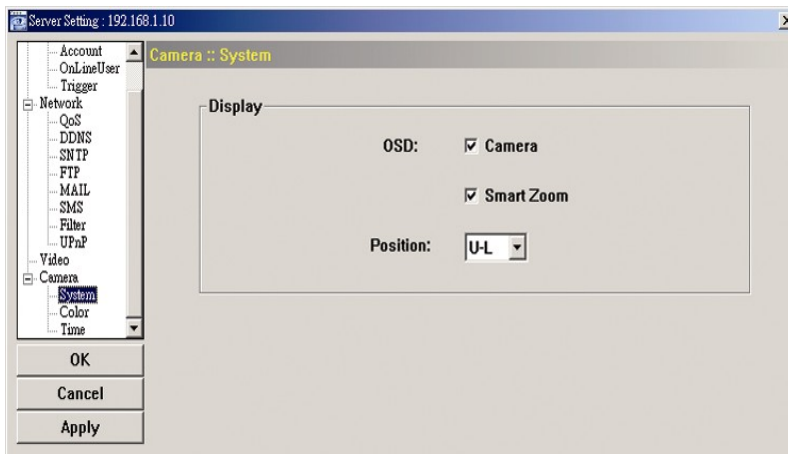
Примечание: для просмотра результата нажмите "Применить" (Apply).

Функция	Описание
АРУ	Данная функция регулирует амплитуду входного сигнала в зависимости от условий освещенности. Возможные значения: Низкий/Средний/Высокий.
Интеллектуальное увеличение	Выберите "Вкл" (On) или "Выкл" (Off) для включения/отключения функции. Перед использованием функции убедитесь, что она активирована в данном пункте меню.
Управление ИК	Выберите значение "IR PRO" для автоматического включения ИК-подсветки. "Всегда ВКЛ." (Always ON) – для постоянной работы ИК-подсветки. "Всегда ВЫКЛ." (Always OFF) – для отключения ИК-подсветки.
Яркость	Задайте уровень яркости изображения в зависимости от условий освещенности. Возможные значения: Темный/Нормальный/Яркий.
Цвет	Настройка цветности изображения: Низкая/Средняя/Высокая
Компенсация встречной засветки	Данная функция предназначена для компенсации засветки изображения в условиях чрезмерной освещенности. Выберите "Вкл" (On) или "Выкл" (Off) для включения/отключения функции. Примечание: функция может быть активирована только в режиме дневной освещенности.
Зеркало	Функция зеркального отображения может быть активирована в том случае, если Вы

	хотите отразить изображение по горизонтали. Выберите "Вкл" (On) или "Выкл" (Off) для включения/отключения функции.
Интервал ожидания интеллект. увеличения	Функция интеллектуального увеличения подразумевает включение интервала ожидания от последнего срабатывания до следующей активации. Возможные значения: Короткий/Нормальный/Длинный.
Резкость	Данная функция позволяет настроить четкость деталей изображения путем регулировки диафрагмы и границ изображения Возможные значения: Приглушенный/Нормальный/Резкий.
Чувствительность интеллект. увеличения	Настройка чувствительности сравнения двух соседних кадров в режиме активации функции интеллектуального увеличения. Интервал 0~255. Чем меньше значение, тем выше чувствительность. Значение по умолчанию 24.
Чувствительность интеллект. увеличения во времени	Настройка частоты детектирования в зависимости от продолжительности нахождения объекта в поле зрения камеры для срабатывания интеллектуального увеличения. Интервал 0~15. Чем больше значение, тем выше чувствительность. Значение по умолчанию 1.

4.4.1. Система

Настройте вид экранного меню камеры.

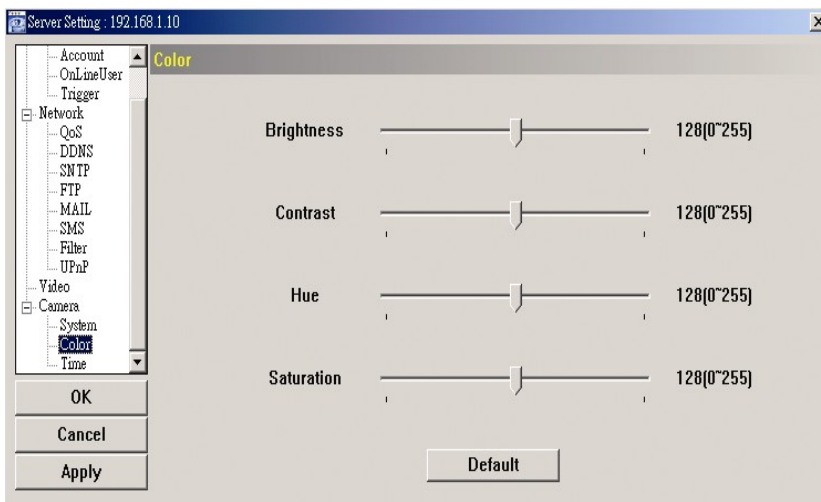


Функция	Описание
Камера/интеллектуальное увеличение	Выберите "Камера" для отображения заданного названия камеры. Выберите "Интеллектуальное увеличение" для отображения статуса данной функции, когда она активирована.
Положение	Выберите один из вариантов размещения экранного меню: U-L (верхний левый угол)/U-R (верхний правый угол)/D-L (нижний левый угол)/D-R (нижний правый угол).

4.4.2. Цвет

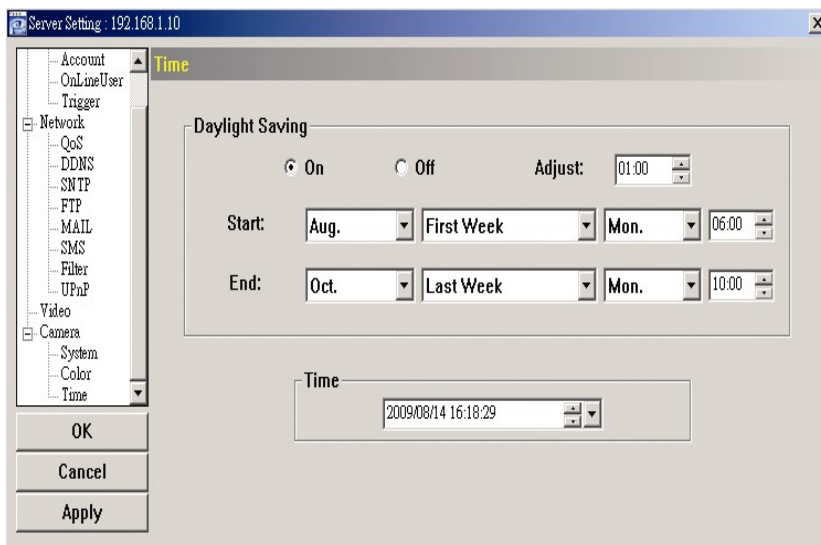
Настройте баланс цвета: яркость, контрастность, насыщенность, тон. Установите бегунок в нужное положение. В окне просмотра Вы увидите картинку с измененными характеристиками цвета. Нажмите "Применить" (Apply) для сохранения настроек.

Для возврата к заводским настройкам нажмите "По умолчанию" (Default) и "Применить" (Apply) для сохранения.



4.4.3. Время

Настройте переход на летнее время и текущее время.



Функция	Описание
Летнее время	Включите/выключите функцию перехода на летнее время. После активации функции задайте время начала и окончания периода а также сдвиг времени в часах.
Время	Задайте текущее время.

5. Доступ к камере через WEB-браузер

Вы можете подключиться к видеокамере при помощи WEB-браузеров Microsoft Internet Explorer и Mozilla Firefox.

WEB-браузер используется для подключения только к одному устройству. Если Вы хотите подключиться к двум или более камерам используйте ПО VideoViewer. Подробности см. в п. 3 данного руководства на стр. 6.

Перед использованием устройства убедитесь в том, что вы осуществили все сетевые настройки, и сетевое подключение активно.

5.1. Доступ к камере

Шаг 1. Откройте WEB-браузер и введите адрес в строку поиска следующим образом:
<http://ip-адрес:номер порта>

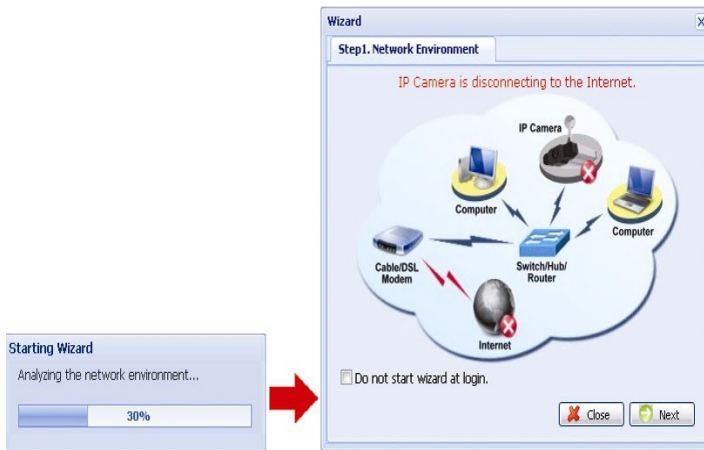
Например, для устройства с IP-адресом 60.121.46.236 и портом 888 введите:
"http://60.121.46.236:888" в строку поиска и нажмите "Ввод"

Шаг 2: в окне авторизации введите имя пользователя, пароль и код подтверждения



Шаг 3: После авторизации свою работу начнет мастер сетевого подключения. Мастер проанализирует существующее подключение и отобразит его на схеме.

- Для того, чтобы задать пароль, имя пользователя и сетевые настройки, нажмите "Далее" (Next) и следуйте пошаговым инструкциям.
- Для того, чтобы прервать работу мастера нажмите "Пропустить" (Skip). После этого откроется окно просмотра камеры.
- Для того, чтобы при последующей авторизации сразу получить доступ к камере без запуска мастера, поставьте галочку в окне "Не запускать мастер после авторизации" (Do not start wizard at login).

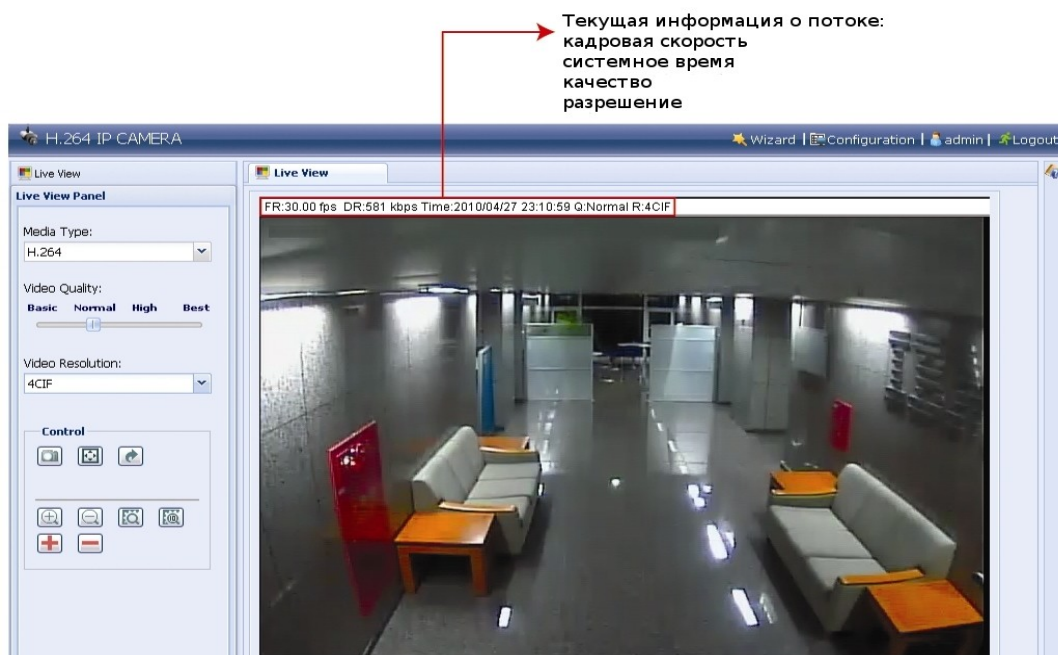


Шаг 4: Если авторизация прошла успешно, Вы увидите окно просмотра:







5.2. Обзор панели управления

5.2.1. Окно просмотра



Функция	Иконка	Уровень пользователя	Описание
Тип потока	--	Супервайзер/ Старший пользователь/ Пользователь/Гость	Выберите стандарт сжатия из выпадающего списка: H.264 / MPEG-4 / Motion JPEG / QuickTime Для пользователей Mozilla Firefox доступен только поток QuickTime QuickTime – программное обеспечение Apple Inc. Перед выбором потока QuickTime установите QuickTime player на Вашем ПК. После выбора QuickTime Вам будет предложено повторно ввести имя пользователя и пароль.
Качество	--	Супервайзер/ Старший пользователь/ Пользователь	Перемещая бегунок выберите нужный уровень качества изображения: Best/Normal/High/Basic
Разрешение		Супервайзер/ Старший пользователь/ Пользователь	Выберите разрешение в выпадающем списке: CIF/4CIF
Снимок		Супервайзер/ Старший пользователь/ Пользователь	Нажмите для того, чтобы сделать снимок текущего вида. Сделанный снимок будет показан в отдельном окне браузера.
Полный экран		Супервайзер/ Старший пользователь/ Пользователь	Нажмите для перехода в полноэкранный режим просмотра.
Переворот		Супервайзер/ Старший пользователь/ Пользователь	Нажмите для поворота изображения на 180°.

Приближение/ Удаление		Супервайзер/ Старший пользователь/ Пользователь	Нажмите для приближения/удаления объекта съемки.
Интеллект. увеличение		Супервайзер	Нажмите для активации функции интеллектуального увеличения. Подробную информацию см. в п. 3.3.5. данного руководства на стр. 14.
Интеллект. увеличение 10 мин.		Супервайзер	Нажмите для постоянного срабатывания функции интеллектуального увеличения в течение 10 минут. По истечении 10 минут увеличение будет срабатывать в обычном режиме в соответствии с установленным интервалом.
Максимальное приближение/ удаление		Супервайзер/ Старший пользователь/ Пользователь	Нажмите для максимального приближения/удаления объекта съемки.

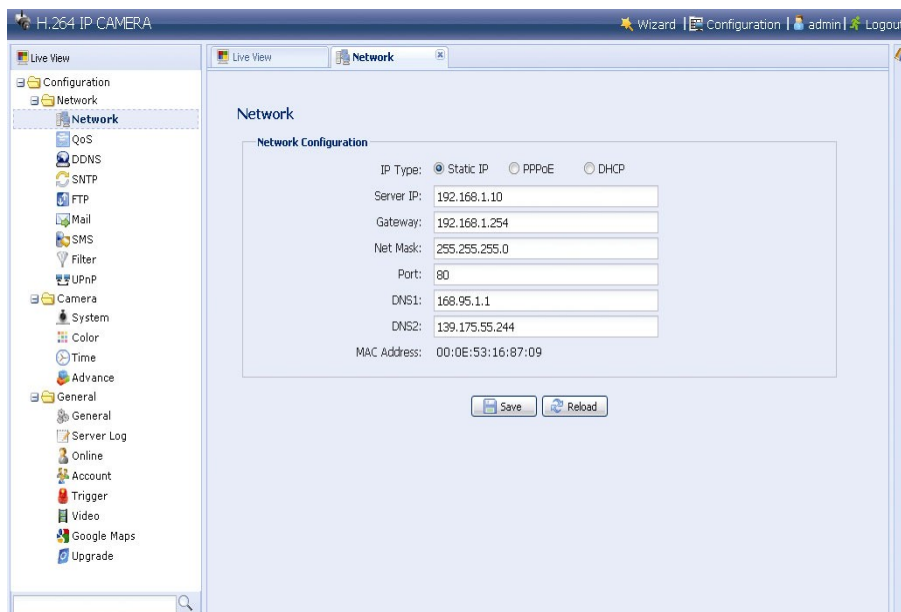
5.2.2. Конфигурация системы

Нажмите "Конфигурация" (Configuration) для открытия соответствующего окна настроек.

Примечания: для входа в меню "Конфигурация" Вам надо обладать правами супервайзера.

Настройки в данном пункте меню разделены на три группы:

- основные настройки (описание см. на стр. 17 данного руководства);
- сеть (описание см. на стр. 20 данного руководства);
- камера (описание см. на стр. 26 данного руководства).



Главное меню	Подпункт меню	Описание
Сеть	Сеть	Совместные настройки → Удаленное управление → Сеть
	QoS	Совместные настройки → Удаленное управление → Сеть → QoS
	DDNS	Совместные настройки → Удаленное управление → Сеть → DDNS
	SNTP	Совместные настройки → Удаленное управление → Сеть → SNTP
	FTP	Совместные настройки → Удаленное управление → Сеть → FTP
	Mail	Совместные настройки → Удаленное управление → Сеть → Mail
	SMS	Совместные настройки → Удаленное управление → Сеть → SMS
	Фильтр	Совместные настройки → Удаленное управление → Сеть → Фильтр
	UPnP	Совместные настройки → Удаленное управление → Сеть → UPnP
Камера	Система	Совместные настройки → Удаленное управление → Система
	Цвет	Совместные настройки → Удаленное управление → Цвет
	Время	Совместные настройки → Удаленное управление → Время
	Расширенные	Совместные настройки → Удаленное управление → Камера
Основные настройки	Основные	Совместные настройки → Пользовательские настройки
	Журнал	Совместные настройки → Удаленное управление → Основные → Журнал
	Пользователи онлайн	Совместные настройки → Удаленное управление → Основные → Онлайн (пользователи онлайн) Совместные настройки → Удаленное управление → Основные → Пользователи (запрет доступа анонимным пользователям)
	Пользователи	Совместные настройки → Удаленное управление → Основные → Пользователи
	Детектор	Совместные настройки → Удаленное управление → Основные → Детектор
	Видео	Совместные настройки → Удаленное управление → Видео
	Карты Google	Функция позволяет Вам отображать на карте местоположение камеры. Система может запросить пароль доступа к картам Google, если Вам будет отказано в доступе. В данном случае выполните следующие действия: 1. Нажмите "Зарегистрироваться для пользования картами Google" (Sign up for a Google maps key) для доступа к странице регистрации. 2. Ознакомьтесь с условиями предоставления доступа и введите IP-адрес устройства. Нажмите "Предоставить ключ API" (Generate API Key). 3. Скопируйте предоставленный ключ, нажмите "Обновить ключ Google Maps" (Upgrade Google Maps Key) в WEB-браузере, вставьте код ключа в окне авторизации.
	Обновление	Совместные настройки → Обновление Подробная информация см. п. 3.3.3. данного руководства на стр. 9

Приложение 1. Спецификация

Сеть	
Метод компрессии	H.264
LAN	10/100 Based-T Ethernet
Поддерживаемые протоколы	DDNS, PPPoE, DHCP, NTP, SNTP, TCP/IP, ICMP, SMTP, FTP, HTTP, RTP, RTSP
Кадровая скорость	NTSC:30, PAL:25
Количество пользователей онлайн	10
Защита паролем	Пароли для всех пользователей
Средства доступа	WEB-браузеры: Internet Explorer, Mozilla FireFox и Google Chrome для доступа к одному устройству ПО VideoViewer в комплекте для доступа к 16 устройствам
Камера	
Матрица	1/3" HR color CCD
Количество пикселей	752 x 582
Чувствительность	0.05 Лк / F1.4
Скорость затвора	1 / 60 (1/50) до 1 / 100,000 сек.
Соотношение сигнал/шум	Более 48 dB
Объектив	F4.0 мм. ~ f9.0 мм.
Угол обзора	75° ~ 36°
ИК-подсветка	56 светодиодов, до 40 м.
Сдвигаемый ИК-фильтр	Да
Интеллект. увеличение	Да
Баланс белого	Авто
APU	Да
Режим диафрагмы	AES/AI
Стандарт IP	IP67
Питание (±10%)	AC100V ~ 240V
Энергопотребление (±10%)	Макс 130 Вт
Диапазон рабочих температур	-10°~40°
Размеры, мм.	282.4(Д) x 115.6(Ш) x 212.63(В)
Другое	
Управление по мобильному телефону	iPhone, BlackBerry, Windows Mobile, J2ME
Детектирование	Да
Уведомление о тревоге	FTP / Email
Требования к системе	<ul style="list-style-type: none"> • Pentium 4 CPU 1.3 GHz или выше; или аналог AMD • 256 MB RAM • видеокарта AGP, Direct Draw, 32MB RAM • ОС Windows Vista, XP, Windows 2000 Server, ME, 98, DirectX 9.0 или более поздняя • Internet Explorer 6.x или выше

Приложение 2. Получение API ID Clickatell

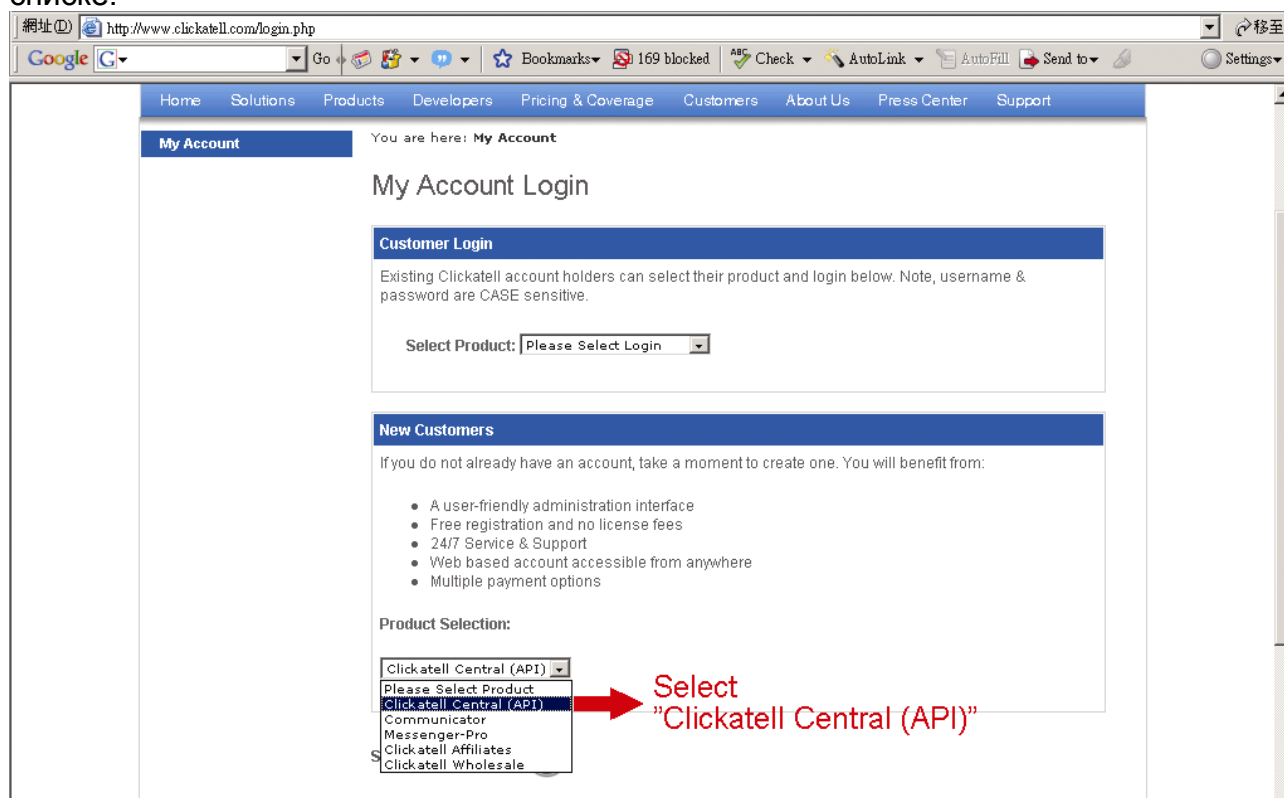
Для настройки функции отправки тревожного уведомления по SMS Вам необходимо получить API ID в телекоммуникационной компании Clickatell.

Примечание: услуга отправки SMS не предоставляет бесплатно. С Вас будет взиматься стоимость отправки начиная с 11го SMS-сообщения.

Пожалуйста, следуйте инструкции по получению API ID:

Шаг 1: Перейдите по ссылке <http://www.clickatell.com/login.php>

В разделе "Клиенты" (Customers) выберите "Clickatell Central (API)" в выпадающем списке.



Введите необходимые данные и нажмите "Продолжить" (Continue).

Примечание: запомните имя пользователя, пароль и номер телефона, который вы указали в процессе регистрации. Они понадобятся Вам для настройки SMS-оповещения.

Шаг 2: После завершения регистрации на указанный Вами адрес будет автоматически отправлено письмо для активации учетной записи. Перейдите по ссылке, приведенной в письме, введите полученный пароль и нажмите "Войти" (Log).

Шаг 3: Введите номер мобильного телефона с указанием кода страны, который Вы хотите использовать для получения SMS-оповещений. Нажмите "Отправить код активации" (SEND ACTIVATION CODE). Система направит сообщение с кодом активации на указанный номер.

Проверьте получили ли Вы SMS с кодом активации.

Шаг 4: Вернитесь на сайт Clickatell, перейдите в раздел "Управление продуктами" (Manage my Products). Выберите значение "HTTP" в выпадающем списке "Мои соединения" (My connections).

В разделе "Добавление HTTP API" (Add HTTP API), окно "Имя" (Name) введите описательное название сервиса, убедитесь, что префикс телефонного номера указан верно, а в поле "Callback Type" поставлено значение "HTTP GET". Остальные поля не обязательны для заполнения.

Шаг 5: Вы получите API ID как показано на рисунке ниже.

Примечание: запомните API ID для последующей настройки SMS-оповещения.

My Connections:

Add Connection

Name	Type	API ID	Dialing Code
IP_SMS	SMTP API	3218637	886 Taiwan
IP_MSG	HTTP	3220810	886 Taiwan

1 to 2 of 2